

14/2017

W lewym górnym rogu dokumentu
pieczęć podłużna Burmistrz Łądko-Zdroju.

art. 30 ust.2 pkt 3 ustawy z dnia 8 marca 1990 roku
o samorządzie gminnym (Dz. U. z 2016 r., poz. 446 ze zm.)
oraz art. 35 ust.1 i 2 ustawy z dnia 21 sierpnia 1997 roku
o gospodarce nieruchomościami (Dz. U. z 2016 r., poz.
2147 ze zm.)

WYKAZ Nr IF.6840.14.2017.403 z dnia 19 lipca 2017 r. nieruchomości przeznaczonych do sprzedaży w trybie przetargu stanowiących własność Gminy Łądek-Zdrój

Lp.	Położenie nieruchomości	Oznaczenie księgi wieczystej	Powierzchnia (m2)	Nr działki Obręb	Przeznaczenie nieruchomości i sposób jej zagospodarowania	Termin zagospodarowania nieruchomości	Forma przekazania nieruchomości	Cena
1.	Plac Staromłyński 7 w Łądku-Zdroju	SW1K/00045921/8	0,0297 ha	227/26 (AM-5) obręb Stare Miasto	<p>Teren, na którym znajduje się budynek, w miejscowym planie zagospodarowania przestrzennego zatwierdzonym uchwałą Rady Miejskiej Łądko-Zdroju Nr XXXVI/247/13 z dnia 30 kwietnia 2013 r., w sprawie uchwalenia miejscowego planu zagospodarowania przestrzennego Łądko-Zdroju "Nowy Zdrój obszar A - Stare Miasto" oznaczony jest symbolem 12 MWU - tereny zabudowy mieszkaniowej wielorodzinnej, tereny zabudowy mieszkaniowej wielorodzinnej z usługami.</p> <p>Pełny tekst miejscowego planu zagospodarowania przestrzennego znajduje się w Biuletynie Informacji Publicznej Urzędu Miasta i Gminy Łądek-Zdrój na stronie: http://www.bip.ug-ladekzdroj.dolnyslask.pl/dokument,iddok,929,idmp,51,r,r</p>		Sprzedaż w drodze przetargu	<p>4 000,00 zł (cztery tysiące złotych 00/100), w tym:</p> <p>cena lokalu: 3 257,60 zł</p> <p>cena udziału w gruncie: 742,40 zł</p> <p>Podatek VAT Sprzedaż lokalu jest zwolniona od podatku od towarów i usług, na podstawie art. 43 ust. 1 pkt 10 oraz art. 29 a ust. 8 ustawy z dnia 11 marca 2004 r. o podatku od towarów i usług (Dz. U. z 2017 r., poz. 1221 ze zm.) w związku z tym, że od zasiedlenia lokalu upłynęło więcej niż dwa lata.</p>
<p>Opis lokalu Przedmiotem sprzedaży jest samodzielny lokal niemieszkalny nr 2, położony na półpiętrze budynku mieszkalnego przy Placu Staromłyńskim 7 w Łądku-Zdroju, składający się z: przedsiionka, pomieszczenia gospodarczego i WC o łącznej powierzchni użytkowej 14,41 m², bez pomieszczeń przynależnych wraz z udziałem we wspólnych częściach budynku i współużytkowaniu wieczystym gruntu (działka nr 227/26 obręb Stare Miasto) wynoszącym 219/ 10 000. Lokal ma bardzo wydłużony trakt, jest słabo doświetlony światłem dziennym. Stan techniczny lokalu - słaby. Atrakcyjność lokalu - słaba.</p> <p>Opis budynku Lokal znajduje się w budynku wielorodzinnym, mieszkalnym w zabudowie zwartej, na ulicy prowadzącej do Rynku, od strony wschodniej. Budynek został wzniesiony w 1860 r., a jego powierzchnia użytkowa wynosi 659,69 m². Budynek wyposażony w instalacje: energii elektrycznej, wodno-kanalizacyjną, gaz, ogrzewanie indywidualne. Budynek posadowiony jest na nieruchomości oznaczonej jako działka nr 227/26 (AM-5) obręb Stare Miasto o powierzchni 0,0297 ha, dla której prowadzona jest księga wieczysta SW1K/00045921/8. Obiekt znajduje się w ewidencji zabytków. Wszelkie prace należy przeprowadzać zgodnie z obowiązującymi przepisami prawa.</p>								

Pierwsza opłata za współużytkowanie wieczyste gruntu wynosić będzie 25% wylicytowanej ceny udziału w gruncie i będzie płatna jednorazowo nie później niż do dnia zawarcia umowy. Na podstawie art. 8 ust. 1 w zw. z art. 41 ustawy z dnia 11 marca 2004 r. o podatku od towaru i usług oddanie gruntu w użytkowanie wieczyste jest opodatkowane podatkiem VAT, którego stawka w chwili obecnej wynosi 23%.

Opłata roczna za współużytkowanie wieczyste działki gruntu wynosi 1% ceny przypadającego na nabywcę udziału w gruncie powiększonej o podatek VAT, ustalony według obowiązującej w dacie płatności stawki, która w dniu sporządzenia niniejszego ogłoszenia wynosi 23%. Opłaty roczne wnoszą się przez cały okres użytkowania wieczystego, w terminie do dnia 31 marca każdego roku, z góry za dany rok. Wysokość opłaty rocznej z tytułu użytkowania wieczystego nieruchomości gruntowej podlega aktualizacji nie częściej niż raz na 3 lata, jeżeli wartość tej nieruchomości ulegnie zmianie. Zaktualizowaną opłatę roczną ustala się, przy zastosowaniu dotychczasowej stawki procentowej, od wartości nieruchomości określonej na dzień aktualizacji opłaty.

Koszty umowy

Wszelkie koszty związane z zawarciem umowy notarialnej przenoszącej własność oraz oddaniem gruntu w użytkowanie wieczyste jak: taksa notarialna wraz z podatkiem VAT, opłaty sądowe i opłaty za wypisy aktu notarialnego obciążają nabywcę.

Procedura sprzedaży

Wykaz wywiesza się na okres 21 dni, tj. od **19 lipca 2017 r.** do **9 sierpnia 2017 r.** w siedzibie Urzędu Miasta i Gminy Łądek-Zdrój przy ul. Rynek 31, a także informacja o jego wywieszeniu będzie podana do publicznej wiadomości przez ogłoszenie w prasie lokalnej – Tygodnik Powiatowy Euroregio Glacensis, jak również niniejszy wykaz zamieszczony jest na stronie internetowej tut. Urzędu w Biuletynie Informacji Publicznej w zakładce – Nieruchomości komunalne oraz na www.ladek.pl.

Nieruchomość można obejrzeć po wcześniejszym, telefonicznym uzgodnieniu z Zarządem Budynków Komunalnych z/s przy ul. Fabrycznej Nr 7a w Łądku-Zdroju. Numer telefonu 74/ 8146 469.

Ustala się 6-cio tygodniowy termin (licząc od dnia wywieszenia wykazu) do złożenia wniosku przez osoby, którym przysługuje pierwszeństwo w nabyciu nieruchomości na podstawie art. 34, ust. 1, pkt. 1 i 2 ustawy o gospodarce nieruchomościami.

Pierwszeństwo przysługuje osobie, która spełnia jeden z następujących warunków:

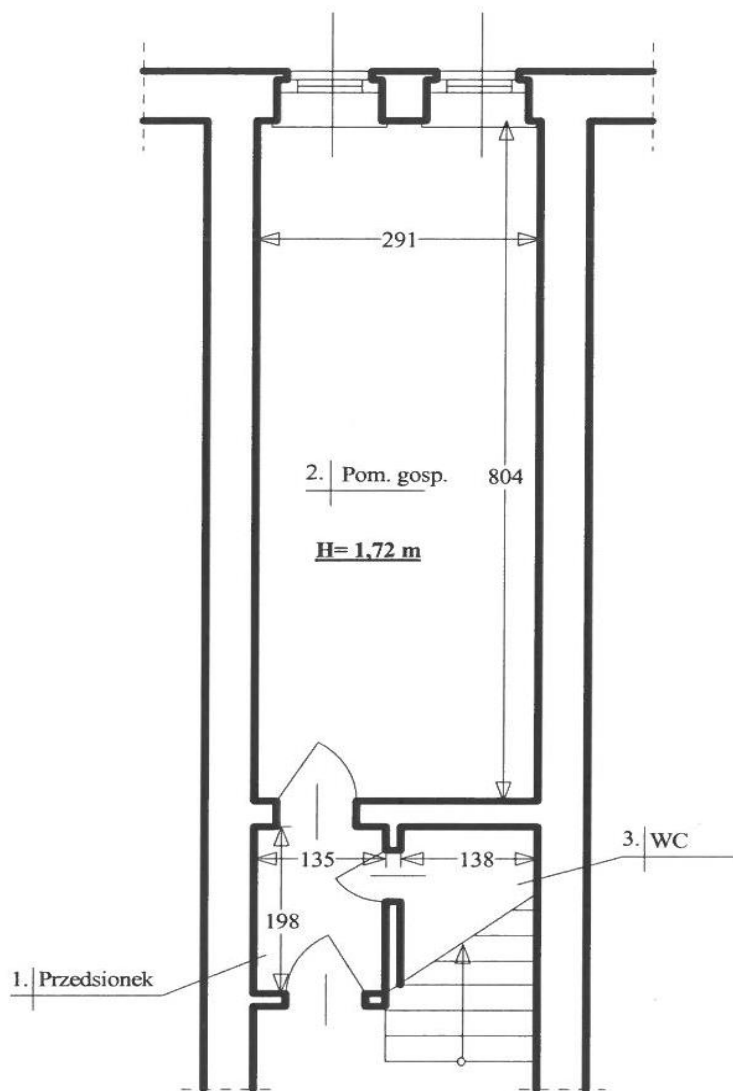
- 1) przysługuje jej roszczenie o nabycie nieruchomości z mocy ustawy o gospodarce nieruchomościami lub odrębnych przepisów, jeżeli złoży wniosek o nabycie przed upływem terminu określonego w wykazie. Termin złożenia wniosku upływa **30 sierpnia 2017 roku**, gdyż nie może być krótszy niż 6 tygodni, licząc od dnia wywieszenia wykazu,
- 2) jest poprzednim właścicielem zbywanej nieruchomości pozbawionym prawa własności tej nieruchomości przed dniem 5 grudnia 1990 r. albo jego spadkobiercą, jeżeli złoży wniosek o nabycie przed upływem terminu określonego w pkt 1.

Osoby, o których mowa powyżej korzystają z pierwszeństwa w nabyciu nieruchomości, jeżeli złożą oświadczenie, że wyrażają zgodę na cenę i warunki podane w niniejszym wykazie.

W prawym dolnym rogu dokumentu pieczęć
podłużna o treści: „Burmistrz Łądku-Zdroju
mgr Roman Kaczmarczyk” – podpis nieczytelny.

Informację wytworzył:	Justyna Pożarycka
Informację zweryfikował:	Jolanta Pelczarska-Mlak
Data wytworzenia:	19.07.2017 r.

SZKIC LOKALU



1.	Przedsiónek	2,22 m ²
2.	Pom. gospodarcze	11,69 m ²
3.	WC	0,50 m ²
R A Z E M		14,41 m²

