



GŁÓWNY INSPEKTORAT OCHRONY ŚRODOWISKA

Departament Monitoringu Środowiska
Regionalny Wydział Monitoringu Środowiska we Wrocławiu

Tel: 71 327 30 40

e-mail: rwmswroclaw@gios.gov.pl

ul. J. Chełmońskiego 14, 51-630 Wrocław

DM/WR/542-1/01/19/AM
L.dz. 1165/19

Wrocław, dn. 26.11.2019 r.

Wydział Bezpieczeństwa
i Zarządzania Kryzysowego
Dolnośląski Urząd Wojewódzki
Pl. Powstańców Warszawy 1
50-153 Wrocław

dotyczy: powiadomienie o ryzyku wystąpienia przekroczenia poziomu informowania dla pyłu zawieszonego PM10

Zgodnie z art. 94 ust. 1b i 1c ustawy Prawo ochrony środowiska (Dz. U. z 2019 r. poz. 1396 z późn. zm.) oraz rozporządzeniem Ministra Środowiska z dnia 8 października 2019 r. zmieniającym rozporządzenie w sprawie poziomów niektórych substancji w powietrzu (Dz. U. poz. 1931) Departament Monitoringu Środowiska GIOŚ/Regionalny Wydział Monitoringu Środowiska we Wrocławiu przesyła powiadomienie o ryzyku wystąpienia przekroczenia poziomu informowania dla pyłu zawieszonego PM10 w powietrzu.

Departament Monitoringu Środowiska
Naczelnik Regionalnego Wydziału
Monitoringu Środowiska we Wrocławiu

2 mp. S. Zymieru
Barbara Kwiatkowska-Szygulska

Do wiadomości:

1. Wojewódzkie Centrum Zarządzania Kryzysowego, e-mail: czkw@duw.pl
2. Urząd Marszałkowski Województwa Dolnośląskiego, e-mail: marszalek@dolnyslask.pl
3. Główny Inspektorat Ochrony Środowiska: b.toczko@gios.gov.pl, k.jurkowska@gios.gov.pl

Sprawę prowadzi:
Agnieszka Mikołajczyk
e-mail: a.mikolajczyk@gios.gov.pl
tel. 071 / 327-30-41

POWIADOMIENIE nr 13/2019

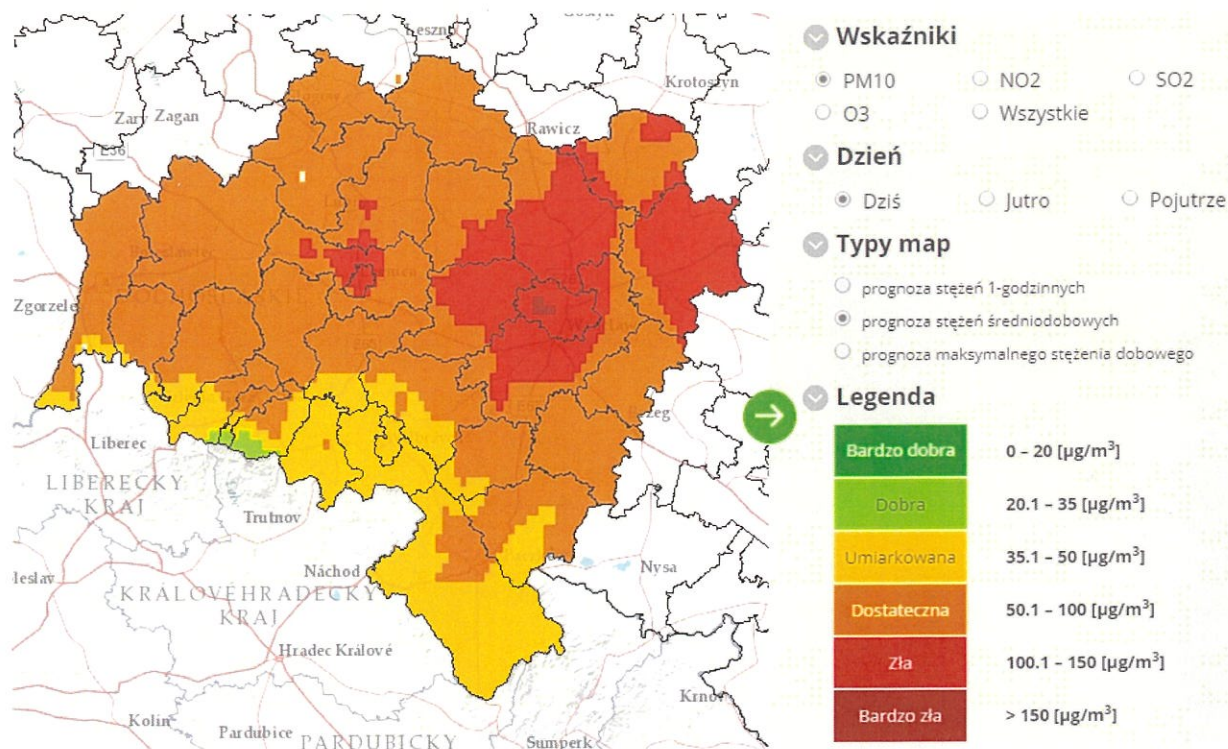
o ryzyku wystąpienia przekroczenia poziomu informowania społeczeństwa dla pyłu zawieszonego PM10

INFORMACJE O RYZYKU PRZEKROCZENIA POZIOMU INFORMOWANIA	
Zagrożenie	Ryzyko wystąpienia przekroczenia poziomu informowania ($100 \mu\text{g}/\text{m}^3$) dla pyłu zawieszonego PM10 w powietrzu.
Data wystąpienia	26 listopada 2019 r. (godz. 9:00)
Przewidywany czas trwania przekroczenia	Od godz. 9:00 dnia 26.11.2019 r. do godz. 24:00 dnia 27.11.2019 r.
Przyczyny	Połączenie wzmożonego spalania paliw do celów grzewczych i niekorzystnych warunków meteorologicznych, powodujące kumulowanie się zanieczyszczeń w przyziemnej warstwie atmosfery.

Prognozowana jakość powietrza

Prognoza na dzień 26.11.2019 r. i na dzień 27.11.2019 r. dla stężeń średniodobowych pyłu PM10, przygotowana na podstawie prognozy zanieczyszczenia powietrza, wykonywanej przez Instytut Ochrony Środowiska - Państwowy Instytut Badawczy (IOŚ-PIB) dostępnej na portalu „Jakość powietrza” GIOŚ pod adresem: <http://powietrze.gios.gov.pl/pjp/airPollution?woj=dolnoslaskie>

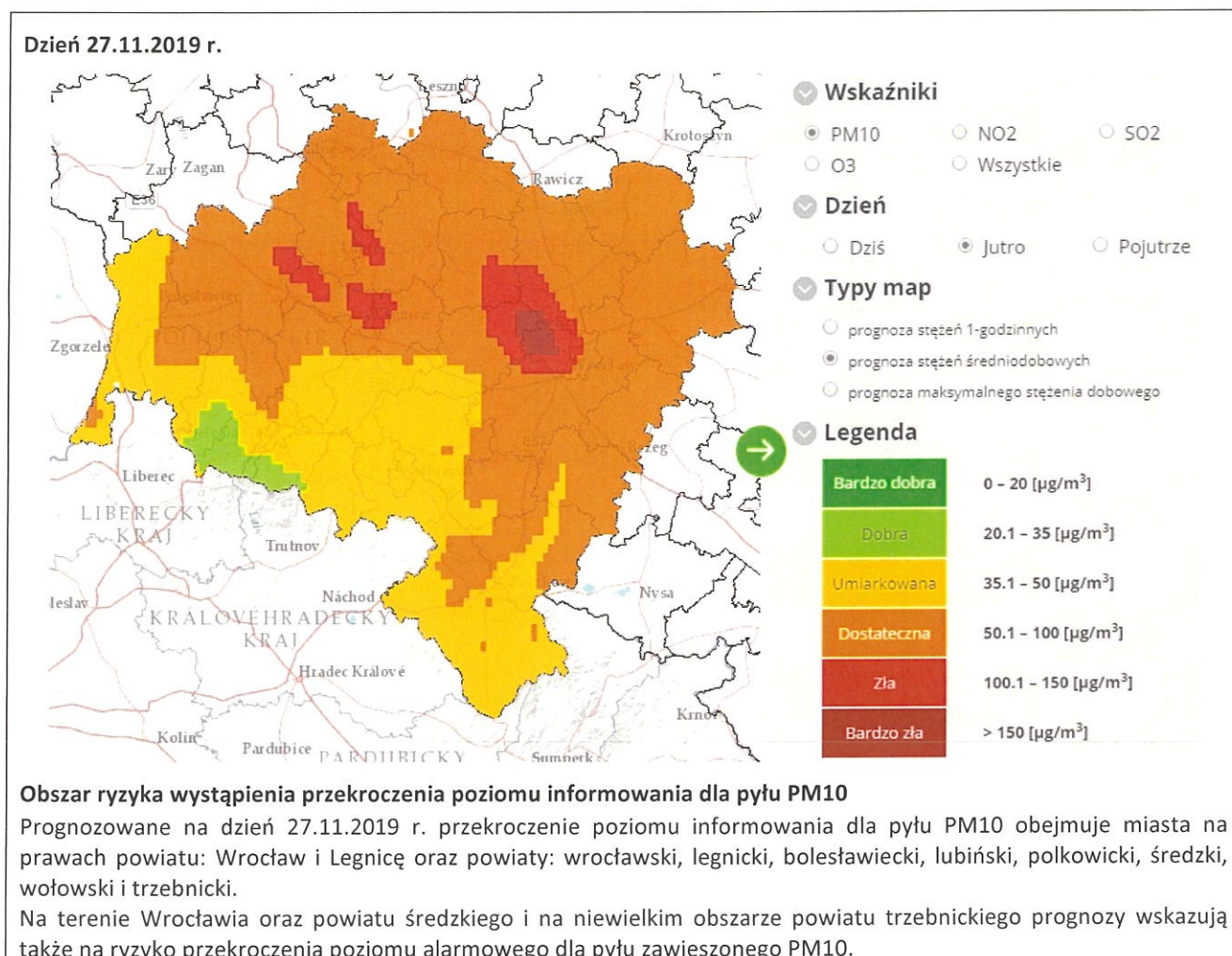
Dzień 26.11.2019 r.



Obszar ryzyka wystąpienia przekroczenia poziomu informowania dla pyłu PM10

Prognozowane na dzień 26.11.2019 r. przekroczenie poziomu informowania dla pyłu PM10 obejmuje miasta na prawach powiatu: Wrocław i Legnicę oraz powiaty: wrocławski, legnicki, lubiński, średzki, wołowski, trzebnicki, milicki i oleśnicki.

Na niewielkim obszarze na terenie Wrocławia prognozy wskazują także na ryzyko przekroczenia poziomu alarmowego dla pyłu zawieszonego PM10.



INFORMACJE O ZAGROŻENIU	
Opracowanie	Dolnośląski Państwowy Wojewódzki Inspektor Sanitarny we Wrocławiu
Grupy ludności wrażliwe na przekroczenia zanieczyszczeń	Osoby cierpiące z powodu przewlekłych chorób serca (zwłaszcza niewydolność serca, choroba wieńcowa), przewlekłych chorób układu oddechowego (astma, przewlekła choroba płuc) oraz alergicznych chorób skóry i oczu. Osoby starsze, kobiety w ciąży oraz małe dzieci.
Możliwość wystąpienia negatywnych skutków zdrowotnych	W przypadku zanieczyszczenia powietrza pyłem zawieszonym - osoby cierpiące z powodu chorób serca mogą odczuwać pogorszenie samopoczucia: uczucie bólu w klatce piersiowej, palpacje serca, brak tchu, zmęczenie, a osoby cierpiące z powodu przewlekłych chorób układu oddechowego mogą odczuwać przejściowe nasilenie dolegliwości, w tym kaszel, flegma, dyskomfort w klatce piersiowej, świszczący, sptycony oddech. Podobne objawy mogą wystąpić również u osób zdrowych. W okresach wysokich stężeń pyłu zawieszonego w powietrzu występuje ryzyko infekcji oddechowej. W przypadku nasilenia objawów chorobowych wskazany jest kontakt z lekarzem.
Środki ostrożności, które należy podjąć	Osoby wrażliwe powinny ograniczyć do minimum czas przebywania, a szczególnie unikać wysiłku fizycznego, na wolnym powietrzu. Pozostałym osobom zaleca się unikanie wysiłku fizycznego na wolnym powietrzu i ograniczenie palenia papierosów.

DZIAŁANIA ZMIERZAJĄCE DO OGRANICZENIA PRZEKROCZEŃ	
Zakres działań krótkoterminowych	Działania określone przez Zarząd Województwa w „Planie działań krótkoterminowych dla stref województwa dolnośląskiego”.

INFORMACJE ORGANIZACYJNE	
Data wydania	26.11.2019 r.
Podstawa prawna	<ul style="list-style-type: none">• Ustawa z dnia 27 kwietnia 2001 r. Prawo ochrony środowiska (Dz. U. z 2019 r. poz. 1396 z późn. zm.)• rozporządzenie Ministra Środowiska z dnia 8 października 2019 r. zmieniające rozporządzenie w sprawie poziomów niektórych substancji w powietrzu (Dz. U. poz. 1931)
Źródła danych	<ul style="list-style-type: none">• Państwowy Monitoring Środowiska – dane z systemu monitoringu jakości powietrza Głównego Inspektoratu Ochrony Środowiska• Instytut Ochrony Środowiska – Państwowy Instytut Badawczy (IOŚ-PIB) w Warszawie – prognoza jakości powietrza
Opracowanie	Departament Monitoringu Środowiska Głównego Inspektoratu Ochrony Środowiska – Regionalny Wydział Monitoringu Środowiska we Wrocławiu
Publikacja	http://powietrze.gios.gov.pl/pjp/warnings