

## Ogłoszenie Nr IF.6840.45.2017.403

Burmistrza Łądko-Zdroju

z dnia 22 listopada 2017 r.

### o IV przetargu ustnym nieograniczonym na sprzedaż samodzielnego lokalu użytkowego nr 1U przy ul. Zdrojowej 7 w Łądko-Zdroju wraz z udziałem w częściach wspólnych budynku i współużytkowaniu wieczystym gruntu

Burmistrz Łądko Zdroju działając na podstawie art. 38 ust. 1 i 2 ustawy z dnia 21 sierpnia 1997 r. o gospodarce nieruchomościami (t.j. Dz.U. z 2016 r., poz. 2147 ze zm.) oraz Rozporządzenia Rady Ministrów z dnia 14 września 2004 r. w sprawie sposobu i trybu przeprowadzenia przetargów oraz rokowań na zbycie nieruchomości (t.j. Dz. U. z 2014 r., poz. 1490), ogłasza **IV** ustny przetarg nieograniczony na sprzedaż niżej opisanej nieruchomości stanowiącej własność Gminy Łądek-Zdrój.

Lp.	Położenie nieruchomości	Nr działki Obręb	Powierzchnia	Księga Wieczysta	Opis nieruchomości	Cena wywoławcza	Wadium	Przeznaczenie nieruchomości
1.	Łądek-Zdrój ul. Zdrojowa 7	215/4 (AM-5) obręb Stare Miasto	0,0221 ha	SW1K/000 45748/1	<p><b>Opis lokalu</b></p> <p>Przedmiotem sprzedaży jest <b>samodzielny lokal użytkowy nr 1U</b> położony na parterze budynku przy <b>ul. Zdrojowej 7 w Łądko-Zdroju</b>, składający się z: 1 sali sprzedaży i pomieszczenia pracowniczego, o łącznej powierzchni użytkowej <b>36,12 m<sup>2</sup></b> – bez pomieszczeń przynależnych. Udział we wspólnych częściach budynku i współużytkowaniu wieczystym gruntu wynosi 910/ 10 000.</p> <p>Podłogi w lokalu są kryte PCV, ściany malowane. Do lokalu doprowadzone są instalacje: elektryczna 250V /400V i wodno - kanalizacyjna. Brak gazu oraz prawidłowej wentylacji. Brak ogrzewania. Lokal posiada okna skrzynkowe drewniane i dwuskrzydłowe wejściowe z ulicy. Zarówno okna jak i drzwi są zabezpieczone roletami zewnętrznymi. W lokalu znajduje się zlewozmywak. Brak WC. Stan techniczny lokalu słaby. Atrakcyjność lokalu – słaba.</p> <p>Dla przedmiotowego lokalu nie zostało wydane świadectwo charakterystyki energetycznej w myśl ustawy z dnia 29 sierpnia 2014 r. o charakterystyce energetycznej budynków (Dz. U. 2014 r., poz. 1200 ze zm.).</p> <p><b>Opis budynku</b></p> <p>Lokal znajduje się w budynku mieszkalno-usługowym wielorodzinnym, położonym w centrum miasta przy ulicy prowadzącej do Rynku. Budynek posadowiony jest na działce nr 215/4 (AM-5) obręb Stare Miasto, o powierzchni 0,0221 ha, dla której Sąd Rejonowy w Kłodzku prowadzi księgę wieczystą nr SW1K/00045748/1. Powierzchnia użytkowa budynku wynosi 396,75 m<sup>2</sup>. Budynek wyposażony jest</p>	<p><b>44 000,00 zł</b> (czterdzieści cztery tysiące złotych 00/100), w tym:</p> <p><b>cena lokalu:</b> 42 336,80 zł <b>cena udziału w gruncie:</b> 1 663,20 zł</p>	<p><b>4 000,00 zł</b></p>	<p>Teren, na którym znajduje się budynek, w miejscowym planie zagospodarowania przestrzennego, zatwierdzonym uchwałą nr XXXVI/247/13 Rady Miejskiej Łądko-Zdroju z dnia 30 kwietnia 2013 roku w sprawie uchwalenia miejscowego planu zagospodarowania przestrzennego Łądko-Zdroju „Nowy Zdrój obszar A – Stare Miasto” oznaczony jest symbolem <b>24 MU</b> – tereny zabudowy mieszkaniowej oraz mieszkaniowo-usługowej.</p> <p>Pełny tekst miejscowego planu zagospodarowania przestrzennego znajduje się w Biuletynie Informacji Publicznej Urzędu Miasta i Gminy Łądek-Zdrój na stronie:</p> <p><a href="http://www.bip.ug-ladekzdroj.dolnyslask.pl/dokument.iddok.929.idmp.51.r.r">http://www.bip.ug-ladekzdroj.dolnyslask.pl/dokument.iddok.929.idmp.51.r.r</a></p>

	w instalacje: energii elektrycznej, wodno-kanalizacyjną, gaz, ogrzewanie indywidualne. Obiekt znajduje się w ewidencji zabytków województwa dolnośląskiego. Wszelkie prace remontowe należy przeprowadzać zgodnie z obowiązującymi przepisami prawa budowlanego.			
--	--	--	--	--

**Pierwsza opłata** za współużytkowanie wieczyste gruntu wynosić będzie 25% wylicytowanej ceny udziału w gruncie i będzie płatna jednorazowo nie później niż do dnia zawarcia umowy. Na podstawie art. 8 ust. 1 w zw. z art. 41 ustawy z dnia 11 marca 2004 r. o podatku od towaru i usług, oddanie gruntu w użytkowanie wieczyste jest opodatkowane podatkiem VAT, którego stawka w chwili obecnej wynosi 23%.

**Opłata roczna** za współużytkowanie wieczyste działki gruntu wynosi 1% ceny przypadającego na nabywcę udziału w gruncie powiększonej o podatek VAT, ustalony według obowiązującej w dacie płatności stawki, która w dniu sporządzenia niniejszego ogłoszenia wynosi 23%. Opłaty roczne wnosi się przez cały okres użytkowania wieczystego, w terminie do dnia 31 marca każdego roku, z góry za dany rok. Zgodnie z art. 77 ust.1 ustawy o gospodarce nieruchomościami wysokość opłaty rocznej z tytułu użytkowania wieczystego nieruchomości gruntowej podlega aktualizacji nie częściej niż raz na 3 lata, jeżeli wartość tej nieruchomości ulegnie zmianie. Zaktualizowaną opłatę roczną ustala się, przy zastosowaniu dotychczasowej stawki procentowej, od wartości nieruchomości określonej na dzień aktualizacji opłaty.

#### **Podatek VAT**

Sprzedaż lokalu jest zwolniona od podatku od towarów i usług, na podstawie art. 43 ust.1 pkt 10 oraz art. 29 a ust. 8 ustawy z dnia 11 marca 2004 r. o podatku od towarów i usług (t.j. Dz. U. z 2017 r., poz. 1221 ze zm. ) w związku z tym, że od zasiedlenia lokalu upłynęło więcej niż dwa lata.

#### **Obciążenia**

Nieruchomość nie jest obciążona innymi ograniczonymi prawami rzeczowymi, ani ograniczeniami w rozporządzaniu. Nie istnieją żadne niewykonane roszczenia prywatno - prawne osób trzecich. Nieruchomość nie była przedmiotem umów zobowiązaniowych, a nadto nie toczą się żadne postępowania administracyjne lub sądowe, których byłaby przedmiotem.

#### **Koszty umowy**

Wszelkie koszty związane z zawarciem umowy notarialnej przenoszącej własność oraz oddaniem gruntu w użytkowanie wieczyste jak: taksa notarialna wraz z podatkiem VAT, opłaty sądowe i opłaty za wypisy aktu notarialnego obciążają nabywcę.

#### **Nabywca przejmuje nieruchomość w stanie istniejącym**

Nabywcę, od dnia nabycia nieruchomości, wiążą wszelkie uchwały podjęte wcześniej przez Wspólnotę Mieszkaniową. Do czasu podjęcia innych uchwał przez Wspólnotę Mieszkaniową dotychczasowy sposób zarządu odnosić się będzie do nabywcy niniejszego lokalu. Nabywca lokalu i współwłasności budynku ponosi wszystkie koszty i wydatki związane z utrzymaniem, eksploatacją i remontem lokalu, a także części wspólnych budynku i gruntu stosownie do wielkości posiadanych udziałów w częściach wspólnych.

#### **Procedura sprzedaży**

Niniejsze ogłoszenie wywiesza się na tablicy ogłoszeń w siedzibie Urzędu Miasta i Gminy Łądek-Zdrój przy ul. Rynek 31, od **22 listopada 2017 r.** do **4 stycznia 2018 r.**, a także będzie ono podane do publicznej wiadomości przez ogłoszenie w prasie lokalnej - Tygodnik Euroregio Glacensis oraz zamieszczenie na stronach internetowych tut. Urzędu w Biuletynie Informacji Publicznej w zakładce-Nieruchomości komunalne oraz na stronie [www.laddek.pl](http://www.laddek.pl) w zakładce – Oferty inwestycyjne/ nieruchomości na sprzedaż.

Przed przystąpieniem do przetargu zaleca się, aby jego uczestnik zapoznał się z przedmiotem przetargu.

**Lokal można obejrzeć po wcześniejszym, telefonicznym uzgodnieniu terminu z Zarządem Budynków Komunalnych w Łądku-Zdroju przy ul. Fabrycznej 7a. Numer telefonu 74 8146 469.**

**Terminy poprzednich przetargów:** 06.06.2017 r. – I ustny przetarg nieograniczony, 08.08.2017 r. - II ustny przetarg nieograniczony, 03.10.2017 r. - III ustny przetarg nieograniczony.

## **PRZETARG ODBĘDZIE SIĘ**

**dnia 4 stycznia 2018 r.**

**w Urzędzie Miasta i Gminy Łądek-Zdrój pokój nr 26, II piętro o godz. 11:00**

**Postąpienie minimalne:** o wysokości postąpienia decydują uczestnicy przetargu, z tym, że postąpienie nie może wynosić mniej niż 1% ceny wywoławczej z zaokrągleniem w górę do pełnych dziesiątek złotych, tj. **440,00 zł** (czterysta czterdzieści złotych 00/100).

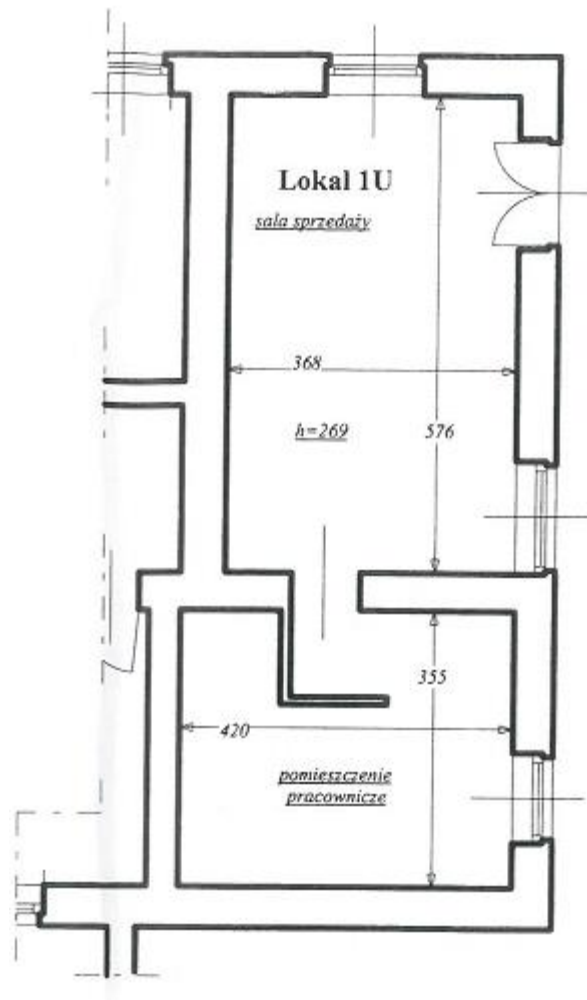
1. Warunkiem przystąpienia do przetargu jest wpłacenie określonego w ogłoszeniu **wadium** w pieniądzu, z takim rozliczeniem, aby należna kwota znalazła się na koncie Urzędu Miasta i Gminy Łądek-Zdrój w GBS w Strzelinie Oddział w Łądku-Zdroju nr konta **39 9588 0004 3900 1111 2000 0060** w nieprzekraczalnym terminie do **28 grudnia 2017 r.** - włącznie. Na dowodzie wpłaty należy zaznaczyć "**Przetarg – lokal użytkowy ul. Zdrojowa 7/1U**".
2. Wadium uczestnika, który wygrał przetarg zostanie zaliczone na poczet ceny sprzedaży. Pozostałym uczestnikom wadium zostanie zwrócone niezwłocznie, jednak nie później niż w ciągu 3 dni od dnia odpowiednio: odwołania, zamknięcia, unieważnienia przetargu lub jego zakończenia wynikiem negatywnym. Wadium przepada na rzecz Gminy Łądek-Zdrój, w razie uchylenia się uczestnika przetargu, który wygrał przetarg od zawarcia umowy sprzedaży w terminie podanym w zawiadomieniu.
3. W celu ustalenia listy uczestników przetargu osoby fizyczne zobowiązane są przedstawić komisji przetargowej dokument stwierdzający ich tożsamość i obywatelstwo, osoby fizyczne prowadzące działalność gospodarczą - aktualny wydruk z centralnej ewidencji i informacji o działalności gospodarczej, umowę spółki cywilnej.
4. W przypadku uczestnictwa w przetargu pełnomocnika reprezentującego osobę fizyczną należy okazać odpowiednie pełnomocnictwo ( w oryginale lub kopii potwierdzonej za zgodność z oryginałem przez notariusza).
5. W przypadku uczestnictwa w przetargu osoby prawnej należy w dniu przetargu dostarczyć wypis z właściwego dla danego podmiotu rejestru. W przypadku reprezentowania osoby prawnej przez pełnomocnika należy okazać odpowiednie pełnomocnictwo (w oryginale lub kopii potwierdzonej za zgodność z oryginałem).
6. **W przypadku uczestnictwa w przetargu jednego z małżonków zaleca się przedłożenie pisemnego oświadczenia woli drugiego małżonka o wyrażeniu zgody na nabycie nieruchomości ze środków pochodzących z majątku wspólnego lub złożenie przez osobę przystępującą do przetargu oświadczenia o woli nabycia nieruchomości z majątku osobistego – art. 37 § 1 ustawy z dnia 25 lutego 1964 r. Kodeks rodzinny i opiekuńczy (t.j.Dz.U. z 2017 r. poz. 682).**
7. Osoba będąca cudzoziemcem w rozumieniu ustawy z dnia 24 marca 1920 r. o nabywaniu nieruchomości przez cudzoziemców (Dz. U z 2016 r. poz. 1061 t.j.) zobowiązana jest w dniu zawarcia umowy przeniesienia własności nieruchomości będącej przedmiotem przetargu, przedłożyć wydane na zasadach i w sytuacjach przewidzianych ustawą zezwolenie właściwego ministra na nabycie tej nieruchomości, chyba że zajdą przewidziane powołaną ustawą przesłanki wyłączające wymóg uzyskania takiego zezwolenia.
8. Przetarg może się odbyć, chociażby zakwalifikowano do przetargu tylko jednego oferenta spełniającego warunki określone w ogłoszeniu i jeżeli choć jeden uczestnik zaoferuje, co najmniej jedno postąpienie powyżej ceny wywoławczej. Po ustaniu zgłaszania postąpień przewodniczący komisji przetargowej wywołuje trzykrotnie ostatnią, najwyższą cenę i zamyka przetarg, a następnie ogłasza imię i nazwisko albo nazwę lub firmę osoby, która przetarg wygrała.

9. Uczestnik przetargu może zaskarżyć czynności związane z jego przeprowadzeniem do Burmistrza Łądko- Zdroju w terminie 7 dni od dnia ogłoszenia wyniku przetargu.
10. Ustalenie terminu zawarcia umowy notarialnej nastąpi do 21 dni licząc od daty przetargu.
11. Burmistrz Łądko-Zdroju zastrzega sobie możliwość odwołania przetargu z uzasadnionej przyczyny oraz odstąpienia od zawarcia umowy w razie stwierdzenia, że przetarg został przeprowadzony z naruszeniem prawa.
12. Cena nieruchomości sprzedawanej w drodze przetargu podlega zapłacie nie później niż do dnia zawarcia umowy przenoszącej własność.
13. Dodatkowe informacje dotyczące nieruchomości oraz warunków jej sprzedaży jak również pełną treść ogłoszenia o przetargu można uzyskać, od poniedziałku do piątku każdego tygodnia w godzinach 07:30 – 15:30 w siedzibie Urzędu Miasta i Gminy w Łądko-Zdroju, ul. Rynek 31, pokój nr 24, tel. 74 811 78 75, [geodezja@ladek.pl](mailto:geodezja@ladek.pl).

W prawym dolnym rogu dokumentu pieczęć  
podłużna o treści: „Burmistrz Łądko-Zdroju  
mgr Roman Kaczmarczyk” – podpis nieczytelny

Informację wytworzył:	Justyna Pożarycka
Informacje zweryfikował:	Jolanta Pelczarska-Mlak
Data wytworzenia:	22.11.2017 r.

## SZKIC LOKALU



1.	Sala sprzedaży	21,20 m <sup>2</sup>
2.	Pom. pracownicze	14,92 m <sup>2</sup>
<b>R A Z E M</b>		<b>36,12 m<sup>2</sup></b>

# SZKIC PARTERU BUDYNKU

