

WOJEWÓDZTWO DOLNOŚLĄSKIE

POZIOM 2

**Powiadomienie o przekroczeniu poziomu informowania
i o ryzyku wystąpienia przekroczenia poziomu informowania
dla pyłu zawieszonego PM10 w powietrzu**

INFORMACJE O PRZEKROCZENIU POZIOMU INFORMOWANIA

Zagrożenie	Wystąpienie przekroczenia poziomu informowania (100 µg/m ³) dla pyłu zawieszonego PM10 w powietrzu.
Data wystąpienia	17.01.2021r. (godz.00.00-24.00)
Stężenia dobowe pyłu PM10 na stacjach	Przekroczenie poziomu informowania wystąpiło na stacjach: Nowa Ruda, ul. Jeziorna – stężenie 24-godz.: 116 µg/m ³
Obszar przekroczenia	Obszar przekroczeń poziomu informowania obejmował: - miasto Nowa Ruda
Ludność narażona	Liczba mieszkańców obszaru, na którym wystąpiło przekroczenie poziomu informowania: -22,2 tys.
Przyczyny	Warunki meteorologiczne utrudniające rozprzestrzenianie się zanieczyszczeń w sytuacji wzmożonej emisji z sektora bytowo-komunalnego

INFORMACJE O RYZYKU PRZEKROCZENIA POZIOMU INFORMOWANIA

Zagrożenie	Ryzyko wystąpienia przekroczenia poziomu informowania (100 µg/m ³) dla pyłu zawieszonego PM10 w powietrzu.
Data wystąpienia	18.01.2021 r. godz. 9.00
Przewidywany czas trwania ryzyka	Od godz. 9.00 dnia 18.01.2021 r. do godz. 24.00 dnia 18.01.2021 r.

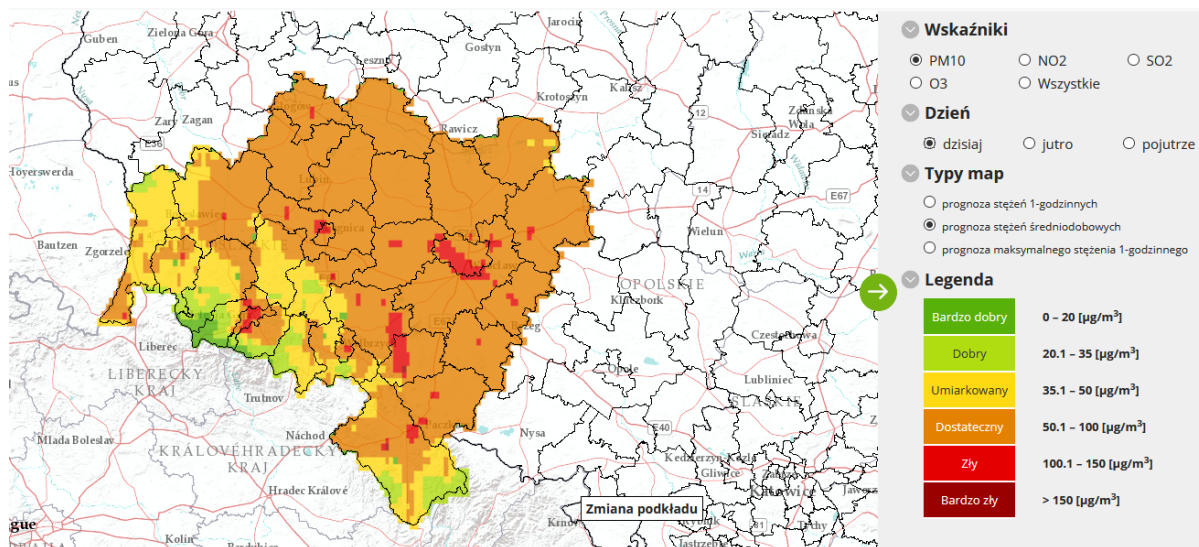
Przyczyny

Warunki meteorologiczne utrudniające rozprzestrzenianie się zanieczyszczeń w sytuacji wzmożonej emisji z sektora bytowo-komunalnego.

Prognozowana jakość powietrza

Prognoza na dzień 18.01.2021 r. i na dzień 19.01.2021 r. dla stężeń średniodobowych pyłu PM10, przygotowana na podstawie prognozy zanieczyszczenia powietrza, wykonywanej przez Instytut Ochrony Środowiska - Państwowy Instytut Badawczy (IOŚ-PIB) dostępnej na portalu „Jakość powietrza” GIOŚ pod adresem <http://powietrze.gios.gov.pl/pjp/airPollution>

Dzień 18.01.2021 r.



Obszar ryzyka wystąpienia przekroczenia poziomu informowania dla pyłu PM10

Prognozowane na dzień 18.01.2021 r. przekroczenie poziomu informowania dla pyłu PM10 obejmuje miasta: Legnica, Wrocław, Jelenia Góra, Wałbrzych oraz powiaty: bolesławiecki, dzierzoniowski, głogowski, jaworski, jeleniogórski, kłodzki, legnicki, lubański, oleśnicki, olawski, strzeliński, średzki, świdnicki, trzebnicki, wałbrzyski, wrocławski, ząbkowicki, zgorzelecki.

Ludność narażona na ryzyko wystąpienia przekroczenia poziomu informowania dla pyłu PM10

Ludność zamieszkująca obszar, na którym istnieje ryzyko przekroczenia poziomu informowania dla pyłu PM10: 577 tys.

Dzień 19.01.2021 r. - nie przewiduje się ryzyka przekroczenia poziomu informowania

INFORMACJE O ZAGROŻENIU	
Wrażliwe grupy ludności	<ul style="list-style-type: none"> • osoby cierpiące z powodu przewlekłych chorób serca (zwłaszcza niewydolność serca, choroba wieńcowa), • osoby cierpiące z powodu przewlekłych chorób układu oddechowego (np. astma, przewlekła obturacyjna choroba płuc), • osoby starsze, kobiety w ciąży oraz małe dzieci, • osoby z rozpoznaną chorobą nowotworową oraz ozdrowieńcy.
Możliwe negatywne skutki dla zdrowia	<p>Osoby cierpiące z powodu chorób serca mogą odczuwać pogorszenie samopoczucia np. uczucie bólu w klatce piersiowej, brak tchu, zmęczenie.</p> <p>Osoby cierpiące z powodu przewlekłych chorób układu oddechowego mogą odczuwać przejściowe nasilenie dolegliwości, w tym kaszel, dyskomfort w klatce piersiowej, nasilenie się objawów ataków astmy.</p> <p>Podobne objawy mogą wystąpić również u osób zdrowych. W okresach wysokich stężeń pyłu zawieszonego w powietrzu zwiększa się ryzyko infekcji dróg oddechowych.</p>
Zalecane środki ostrożności	<p><u>Ogół ludności:</u></p> <ul style="list-style-type: none"> - rozważ ograniczenie intensywnego wysiłku fizycznego na zewnątrz, jeśli odczuwasz pieczenie w oczach, kaszel lub ból gardła, - ogranicz wietrzenie pomieszczeń, - unikaj działań zwiększających zanieczyszczenie powietrza, np. palenia w kominku. <p><u>Wrażliwe grupy ludności:</u></p> <ul style="list-style-type: none"> - ogranicz intensywny wysiłek fizyczny na zewnątrz, - nie zapominaj o normalnie przyjmowanych lekach, - osoby z astmą mogą częściej odczuwać objawy (duszność, kaszel, świsty) i potrzebować swoich leków częściej niż normalnie, - ogranicz wietrzenie pomieszczeń, - unikaj działań zwiększających zanieczyszczenie powietrza, np. palenia w kominku.

	<p>W przypadku nasilenia objawów chorobowych zalecana jest konsultacja z lekarzem.</p> <p><u>Zaleca się również:</u></p> <ul style="list-style-type: none"> - zwiększenie nadzoru nad osobami przewlekle chorymi, w tym niepełnosprawnymi, - prowadzenie szerokiej edukacji adresowanej przede wszystkim do uczniów szkół podstawowych, średnich oraz ich prawnych opiekunów, dotyczącej problemu zanieczyszczonego powietrza oraz możliwych zachowań i czynności zmniejszających ryzyko narażenia na wysokie stężenia zanieczyszczeń, w tym pyłu zawieszonego, - bieżące śledzenie informacji o zanieczyszczeniu powietrza (http://powietrze.gios.gov.pl/pjp/current).
--	---

DZIAŁANIA ZMIERZAJĄCE DO OGRANICZENIA PRZEKROCZEŃ	
Zakres działań krótkoterminowych	<p><i>Działania określone przez Zarząd Województwa w Planie Działań Krótkoterminowych dla województwa dolnośląskiego:</i></p> <p>1. Zalecenia dla ludności:</p> <ul style="list-style-type: none"> • w miarę możliwości ograniczać własną emisję zanieczyszczeń, poprzez: <ul style="list-style-type: none"> – ograniczenie korzystania z samochodów osobowych, – ograniczenie spalania węgla w piecach, – ogrzewanie mieszkań lepszym jakościowo paliwem (np. lepszym jakościowo węglem lub gazem jeżeli jest możliwość wyboru); <p>2. Zadania, nakazy lub zakazy:</p> <ul style="list-style-type: none"> • egzekwowanie zakazu palenia odpadów zielonych (liści, gałęzi, trawy) w okresie wczesnowiosennym i późnojesiennym poprzez wzmożone kontrole realizowane na podstawie art. 379 <i>Pol</i>; • kontrole gospodarstw domowych w zakresie przestrzegania zakazu spalania odpadów; • kontrole gospodarstw domowych w zakresie przestrzegania zakazów zawartych w uchwałach antysmogowych dot. spalania paliw: <ul style="list-style-type: none"> – mułów i flotokonzentratów węglowych oraz mieszanek produkowanych z ich wykorzystaniem, – węgla brunatnego oraz paliw stałych produkowanych z wykorzystaniem tego węgla, – węgla kamiennego w postaci sypkiej o uziarnieniu poniżej 3 mm, – biomasy stałej o wilgotności w stanie roboczym powyżej 20%; • czasowy zakaz palenia w kominkach w celach rekreacyjnych (używane nie w celach stałego ogrzewania pomieszczeń);

	<ul style="list-style-type: none"> zakaz stosowania spalinowych urządzeń ogrodniczych (w okresie wiosennym i jesiennym); zakaz aktywności na zewnątrz dzieci i młodzieży uczących się w placówkach oświatowych i opiekuńczo-wychowawczych; zakaz sprzątnięcia ulic na sucho.
--	--

INFORMACJE ORGANIZACYJNE	
Data wydania	<i>18.01.2021 r. godz. 9:00</i>
Podstawa prawna	<ul style="list-style-type: none"> Ustawa z dnia 27 kwietnia 2001 r. Prawo ochrony środowiska (t.j. Dz. U. z 2020 r. poz. 1219 z późn. zm.) rozporządzenie Ministra Środowiska z dnia 8 października 2019 r. zmieniające rozporządzenie w sprawie poziomów niektórych substancji w powietrzu (Dz. U. poz. 1931)
Źródła danych	<ul style="list-style-type: none"> Państwowy Monitoring Środowiska – dane z systemu monitoringu jakości powietrza Głównego Inspektoratu Ochrony Środowiska Instytut Ochrony Środowiska – Państwowy Instytut Badawczy (IOŚ-PIB) w Warszawie – prognoza jakości powietrza
Opracowanie	Departament Monitoringu Środowiska Głównego Inspektoratu Ochrony Środowiska – Regionalny Wydział Monitoringu Środowiska we Wrocławiu
Publikacja	http://powietrze.gios.gov.pl/pjp/warnings