

## WYKAZ Nr IF.6840.22.2019.403 z dnia 20 września 2019 r. nieruchomości przeznaczonych do sprzedaży w trybie przetargu stanowiących własność Gminy Łądek-Zdrój

Burmistrz Łądka-Zdroju na podstawie art. 30 ust. 2 pkt 3 ustawy z dnia 8 marca 1990 r. o samorządzie gminnym (t.j. Dz. U. z 2019 r., poz. 506 ze zm.) oraz art. 35 ust. 1 i 2 ustawy z dnia 21 sierpnia 1997 r. o gospodarce nieruchomościami (t.j. Dz. U. z 2018 r., poz. 2204 ze zm.), przeznacza do sprzedaży niżej opisaną nieruchomość.

Lp.	Położenie nieruchomości	Oznaczenie księgi wieczystej	Powierzchnia (m <sup>2</sup> )	Nr działki Obręb	Przeznaczenie nieruchomości i sposób jej zagospodarowania	Forma przekazania nieruchomości	Cena
1.	ul. RYNEK 23	SW1K/00053209/0	32 149 Razem: 181	238/35 obręb Stare Miasto 238/13 obręb Stare Miasto	Teren, na którym znajduje się budynek, w miejscowym planie zagospodarowania przestrzennego zatwierdzonym uchwałą Rady Miejskiej Łądka-Zdroju Nr XXXVI/247/13 z dnia 30 kwietnia 2013 r., w sprawie uchwalenia miejscowego planu zagospodarowania przestrzennego Łądka-Zdroju "Nowy Zdrój obszar A - Stare Miasto" (Dz. Urzęd. Woj. Dolnośląskiego z 2013 r., poz. 3873) oznaczony jest symbolem <b>5 MWU</b> – tereny zabudowy mieszkaniowej wielorodzinnej, tereny zabudowy mieszkaniowej wielorodzinnej z usługami.	Sprzedaż w drodze przetargu	<b>56 000,00 zł</b> <b>(pięćdziesiąt sześć tysięcy złotych 00/100)</b>
Przedmiotem sprzedaży jest samodzielny lokal użytkowy nr 1U położony na parterze budynku przy ul. Rynek 23 w Łądku-Zdroju, składający się z: 1 sali obsługi klienta, magazynu i pomieszczenia socjalnego o łącznej powierzchni użytkowej 17,65 m <sup>2</sup> , bez pomieszczeń przynależnych - wraz z udziałem w częściach wspólnych budynku i współwłasności gruntu (tj. działka 238/13 i 238/35 obręb Stare Miasto) wynoszącym 65/1000. Wyposażenie: instalacja wodno-kanalizacyjna (wymagany montaż wodomierza) oraz elektryczna 250V, brak instalacji gazowej, brak wentylacji grawitacyjnej oraz brak ogrzewania. Stan techniczny lokalu - słaby. Atrakcyjność lokalu - przeciętna.					Pełny tekst miejscowego planu zagospodarowania przestrzennego znajduje się w Biuletynie Informacji Publicznej Urzędu Miasta i Gminy Łądek-Zdrój na stronie: <a href="http://www.bip.ug-ladekzdroj.dolnyslask.pl/dokument,iddok,929,idmp,51,r,r">http://www.bip.ug-ladekzdroj.dolnyslask.pl/dokument,iddok,929,idmp,51,r,r</a>		Na podstawie art. 68 ust. 3 ustawy z dnia 21 sierpnia 1997 r. o gospodarce nieruchomościami (t.j. Dz. U. z 2018 r., poz. 2204 ze zm.) ustaloną zgodnie z art. 67 ww. ustawy cenę nieruchomości lub jej części wpisanej do rejestru zabytków obniża się o 50% .  Sprzedaż lokalu jest zwolniona od podatku od towarów i usług, na podstawie art. 43 ust. 1 pkt 10 oraz art. 29 a ust. 8 ustawy z dnia 11 marca 2004 r. o podatku od towarów i usług (t.j. Dz. U. z 2017 r., poz. 1221 ze zm.).

<p>Dla przedmiotowego lokalu nie zostało wydane świadectwo charakterystyki energetycznej w myśl ustawy z dnia 29 sierpnia 2014 r. o charakterystyce energetycznej budynków (t.j. Dz. U. z 2018 r., poz. 1984).</p> <p>Lokal znajduje się w budynku mieszkalno-usługowym, wielorodzinnym. Powierzchnia użytkowa budynku wynosi 271,80 m<sup>2</sup>. Budynek wyposażony jest w instalacje: energii elektrycznej, wodno-kanalizacyjną, gaz, ogrzewanie indywidualne. Budynek posadowiony jest na nieruchomości oznaczonej, jako działka nr 238/13 (AM-5) obręb Stare Miasto o powierzchni 0,0149 ha, dla której prowadzona jest księga wieczysta SW1K/00053209/0, którą objęta jest również działka nr 238/35 o powierzchni 0,0032 ha.</p> <p><b>Budynek przy ul. Rynek 23 w Łądku-Zdroju wpisany jest do rejestru zabytków pod numerem A/4316/651/WI decyzją z dnia 4 października 1977 r. i podlega ochronie i opiece na podstawie przepisów ustawy z dnia 23 lipca 2003 r. o ochronie zabytków i opiece nad zabytkami (t.j. Dz. U. z 2018 r., poz. 2067 ze zm.).</b></p>			
---	--	--	--

### **Koszty umowy**

Wszelkie koszty związane z zawarciem umowy notarialnej przenoszącej własność jak: taksa notarialna wraz z podatkiem VAT, opłaty sądowe i opłaty za wypisy aktu notarialnego obciążają nabywcę.

### **Procedura sprzedaży**

Wykaz wywiesza się na okres 21 dni, tj. od **20 września 2019 r.** do **11 października 2019 r.** w siedzibie Urzędu Miasta i Gminy Łądek-Zdrój przy ul. Rynek 31, a także informacja o jego wywieszeniu będzie podana do publicznej wiadomości przez ogłoszenie w prasie lokalnej – Tygodnik Powiatowy Euroregio Glacensis, jak również niniejszy wykaz zamieszczony jest na stronie internetowej tut. Urzędu w Biuletynie Informacji Publicznej w zakładce – Nieruchomości komunalne oraz na [www.ladek.pl](http://www.ladek.pl).

**Nieruchomość można obejrzeć po wcześniejszym, telefonicznym uzgodnieniu z Łądeckimi Usługami Komunalnymi Sp. z o.o. z/s przy ul. Fabrycznej Nr 7a w Łądku-Zdroju. Numer telefonu 74/ 8146 469.**

Ustala się 6-cio tygodniowy termin (licząc od dnia wywieszenia wykazu) do złożenia wniosku przez osoby, którym przysługuje pierwszeństwo w nabyciu nieruchomości na podstawie art. 34 ust. 1, pkt. 1 i 2 ustawy o gospodarce nieruchomościami.

Pierwszeństwo przysługuje osobie, która spełnia jeden z następujących warunków:

1) przysługuje jej roszczenie o nabycie nieruchomości z mocy ustawy o gospodarce nieruchomościami lub odrębnych przepisów, jeżeli złoży wniosek o nabycie przed upływem terminu określonego w wykazie,

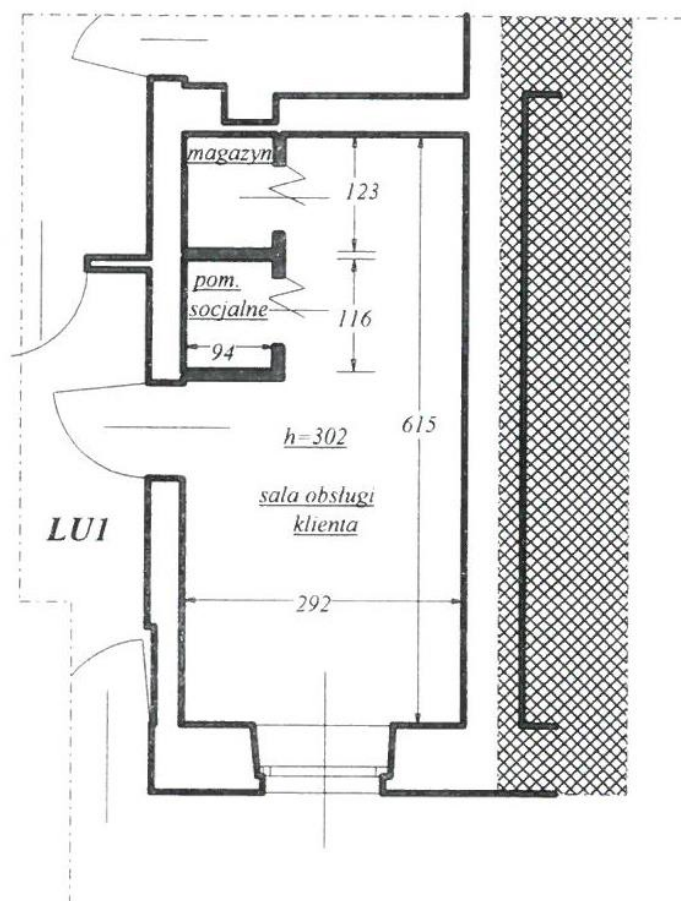
2) jest poprzednim właścicielem zbywanej nieruchomości pozbawionym prawa własności tej nieruchomości przed dniem 5 grudnia 1990 r. albo jego spadkobiercą, jeżeli złoży wniosek o nabycie przed upływem terminu określonego w wykazie.

Osoby, o których mowa powyżej korzystają z pierwszeństwa w nabyciu nieruchomości, jeżeli złożą oświadczenie, że wyrażają zgodę na cenę i warunki podane w niniejszym wykazie. Termin złożenia wniosku upływa **1 listopada 2019 roku**, gdyż nie może być krótszy niż 6 tygodni, licząc od dnia wywieszenia wykazu.

Informację wytworzył:	Justyna Pożarycka
Informacje zweryfikował:	Jolanta Pelczarska-Mlak
Data wytworzenia:	20.09.2019 r.

W prawym dolnym rogu dokumentu pieczęć  
podłużna o treści: „Burmistrz Łądka-Zdroju  
mgr Roman Kaczmarczyk ” – podpis nieczytelny.

## SZKIC LOKALU UŻYTKOWEGO



1.	Sala obsługi klienta	15,40	m <sup>2</sup>
2.	Pom. socjalne	1,09	m <sup>2</sup>
3.	Magazyn	1,16	m <sup>2</sup>
<b>R A Z E M</b>		<b>17,65</b>	<b>m<sup>2</sup></b>

# SZKIC PARTERU

