

# Spółdzielnie energetyczne



Krajowy Ośrodek  
Wsparcia Rolnictwa

# SPÓŁDZIELNIE ENERGETYCZNE – ważny element energetyki rozproszonej na obszarach wiejskich



Polski sektor energetyczny zmagają się obecnie z wieloma wyzwaniami wynikającymi z przyjętej polityki energetycznej i klimatycznej UE, a także z rosnącymi kosztami wytwarzania energii, związanymi głównie z ograniczeniem emisji gazów cieplarnianych, oraz kosztami przesyłu i dystrybucji tej energii. Jedną z możliwości rozwiązania ww. problemów jest rozwój tzw. **energetyki rozproszonej (obywatelskiej), zakładającej udział odbiorców końcowych zarówno w produkcji energii, jak i efektywnym jej wykorzystaniu.**

Spółdzielnia energetyczna to forma, której podstawą jest zrzeszenie lokalnego społeczeństwa, jednostek samorządu terytorialnego lub działających na tym obszarze przedsiębiorców w celu budowy nowych lub łączenia ze sobą już istniejących instalacji odnawialnych źródeł energii, wykorzystujących lokalnie dostępne zasoby. Ta forma umożliwia także rozłożenie kosztów inwestycyjnych na większą liczbę podmiotów i tym samym daje możliwość wybudowania wydajniejszych instalacji, zaopatrujących w energię więcej odbiorców.

Na mocy przepisów ustawy o odnawialnych źródłach energii<sup>1</sup> spółdzielnie energetyczne są uprawnione do wykonywania działalności w zakresie wytwarzania energii elektrycznej, biogazu lub ciepła w instalacjach odnawialnego źródła energii oraz równoważenia ich zapotrzebowania wyłącznie na potrzeby własne spółdzielni energetycznej i jej członków. Spółdzielnia i jej członkowie muszą być podłączeni do zdefiniowanej obszarowo sieci dystrybucyjnej elektroenergetycznej o napięciu znamionowym niższym niż 110 kV lub sieci dystrybucyjnej gazowej, lub sieci ciepłowniczej. Ponadto spółdzielnia energetyczna jest zobowiązana do zawarcia umowy na sprzedaż energii wyłącznie z jednym sprzedawcą energii.

---

<sup>1</sup> Ustawa z dnia 20 lutego 2015 r. o odnawialnych źródłach energii (Dz.U. z 2020 r. poz. 261, z późn. zm.).

**Proces zawiązywania spółdzielni energetycznej** należy rozpocząć od spełnienia wymagań przepisów prawa regulujących ogólne zasady zakładania i funkcjonowania spółdzielni, tj. ustawy Prawo spółdzielcze<sup>2</sup> oraz ustawy o spółdzielniach rolników<sup>3</sup>.

## Przepisy powyższych ustaw stanowią, że w celu założenia spółdzielni należy w szczególności:

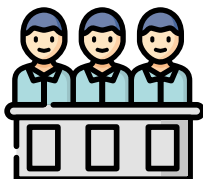


### zebrać minimalną liczbę członków niezbędną do utworzenia spółdzielni:

w przypadku osób fizycznych jest to minimum 10 członków, a w przypadku osób prawnych – 3 członków



**przygotować statut spółdzielni**, który będzie stanowił najważniejsze prawo wiążące spółdzielnię oraz jej członków i zawierał ogół norm określających zasady funkcjonowania spółdzielni



**dokonać wyboru organów spółdzielni** (walnego zgromadzenia, rady nadzorczej, zarządu)



**dokonać rejestracji spółdzielni** w Krajowym Rejestrze Sądowym

<sup>2</sup> Ustawa z dnia 16 września 1982 r. – Prawo spółdzielcze (Dz.U. z 2020 r. poz. 275, z późn. zm.).

<sup>3</sup> Ustawa z dnia 4 października 2018 r. o spółdzielniach rolników (Dz.U. poz. 2073).

Tworząc statut spółdzielni, należy zwrócić szczególną uwagę na to, jakie kwestie muszą, a jakie mogą być w nim uregulowane. Obligatoryjnie w statucie należy zawrzeć następujące elementy:

- 1) nazwa spółdzielni z dodatkiem „spółdzielnia” lub „spółdzielczy” oraz adres jej siedziby,
- 2) przedmiot działalności spółdzielni oraz czas jej trwania, o ile spółdzielnię założono na czas określony,
- 3) wysokość wpisowego oraz wysokość i liczba udziałów, które członek obowiązany jest zadeklarować,
- 4) terminy wnoszenia i zwrotu udziałów oraz skutki ich niewniesienia w terminie,
- 5) prawa i obowiązki członków,
- 6) zasady i tryb przyjmowania członków, wypowiedzania członkostwa, wykreślenia i wykluczania członków,
- 7) zasady zwoływania walnych zgromadzeń, obradowania na nich i podejmowania uchwał,
- 8) zasady i tryb wyboru oraz odwoływania członków organów spółdzielni,
- 9) zasady podziału nadwyżki bilansowej (dochodu ogólnego) oraz pokrywania strat spółdzielni.

Ponadto **statut może określać zasady i tryb postępowania wewnątrzspółdzielczego oraz organy odwoławcze w tym postępowaniu**. Może również zobowiązywać członków do zadeklarowania więcej niż jednego udziału, określić górną granicę tych udziałów czy ograniczyć uprawnienia zarządu i rady nadzorczej na rzecz walnego zgromadzenia.

**W trakcie przygotowywania statutu spółdzielni, która docelowo ma być spółdzielnią energetyczną, należy w szczególności zadbać o to, aby zapisy dotyczące określe-**

**nia przedmiotu i zakresu działalności były zgodne z przepisami ustawy o odnawialnych źródłach energii.** Ważne jest również, aby statut spółdzielni zawierał co najmniej ogólne zapisy dotyczące m.in. wzajemnego rozliczania się spółdzielni energetycznej i jej członków z wytworzonej i zużytej energii, a także zasady rozliczania zakupionej energii w przypadku jej niedoboru z własnej produkcji.



Jeżeli powyższe warunki zostaną spełnione, **należy złożyć w Krajowym Rejestrze Sądowym wniosek o rejestrację podmiotu** w rejestrze przedsiębiorców oraz dołączyć do niego niezbędne dokumenty, w tym m.in. statut spółdzielni. Potwierdzeniem pozytywnej weryfikacji jest dokonanie wpisu spółdzielni w powyższym rejestrze. Na tej podstawie spółdzielnia nabywa osobowość prawną i może dokonać rejestracji w wykazie spółdzielni energetycznych prowadzonym przez Dyrektora Generalnego Krajowego Ośrodka Wsparcia Rolnictwa (KOWR).

Zatwierdzenie spółdzielni w wykazie spółdzielni energetycznych wymaga złożenia w KOWR stosownego wniosku oraz dołączenia do niego wymaganych załączników, tj. statutu spółdzielni oraz oświadczeń. Szczegółowe informacje dotyczące ww. zatwierdzenia oraz niezbędne wzory formularzy zostały udostępnione na stronie internetowej KOWR w zakładce OZE – „Spółdzielnie energetyczne”.

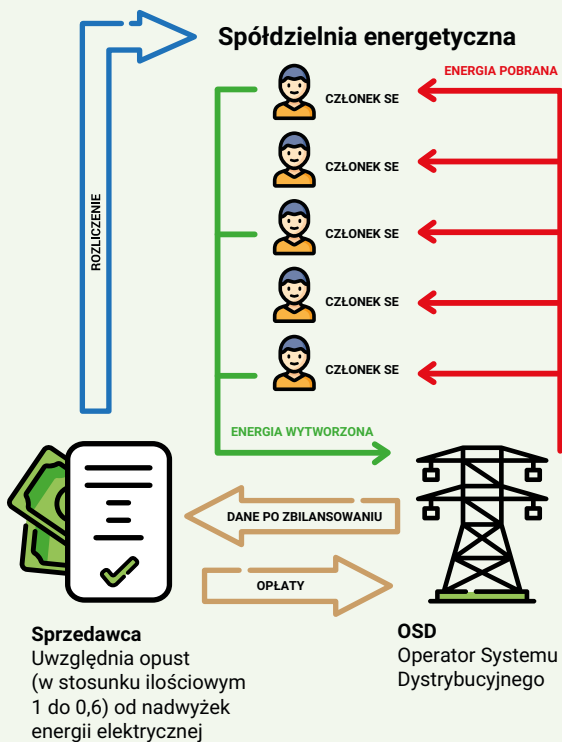
## W trakcie weryfikacji dokumentów KOWR sprawdza, czy:

- 1) spółdzielnia prowadzi działalność na obszarze gminy wiejskiej lub miejsko-wiejskiej**, w rozumieniu przepisów o statystyce publicznej, lub na obszarze nie więcej niż trzech tego rodzaju gmin bezpośrednio sąsiadujących ze sobą,
- 2) liczba członków spółdzielni jest mniejsza niż 1000,**
- 3) w przypadku gdy przedmiotem działalności spółdzielni jest wytwarzanie:**
  - a) energii elektrycznej**, łączna moc zainstalowana elektryczna wszystkich instalacji odnawialnego źródła energii:
    - umożliwia pokrycie w ciągu roku nie mniej niż 70% potrzeb własnych spółdzielni energetycznej i jej członków,
    - nie przekracza 10 MW,
  - b) ciepła**, łączna moc osiągalna cieplna nie przekracza 30 MW,
  - c) biogazu**, roczna wydajność wszystkich instalacji nie przekracza 40 mln m<sup>3</sup>.

Poza formalnościami związanymi z założeniem spółdzielni energetycznej i jej rejestracją istotną kwestię stanowi ustalenie obszaru jej działalności. Spółdzielnia energetyczna może funkcjonować wyłącznie na obszarze działania jednego operatora systemu dystrybucyjnego elektroenergetycznego, sieci dystrybucyjnej gazowej lub ciepłowniczej. Obszar ten ustala się na podstawie miejsc przyłączenia wytwórców i odbiorców będących członkami spółdzielni energetycznej do sieci dystrybucyjnej

elektroenergetycznej, sieci dystrybucyjnej gazowej lub sieci ciepłowniczej.

Spółdzielnia energetyczna, której działalność będzie opierała się na wytwarzaniu energii elektrycznej, może skorzystać z tzw. rozliczenia prosumenckiego. Oznacza to możliwość wprowadzenia do sieci elektroenergetycznej niewykorzystanej energii w celu jej zmagazynowania, a następnie pobrania tej energii w okresach niedoboru produkcji. W takim przypadku sprzedawca zobowiązany dokona ze spółdzielnią energetyczną rozliczenia ilości energii elektrycznej wprowadzonej do sieci dystrybucyjnej elektroenergetycznej w odniesieniu do ilości energii elektrycznej po-



branej z tej sieci w celu jej zużycia na potrzeby własne przez spółdzielnię i jej członków w stosunku ilościowym 1 do 0,6. Rozliczeniu podlega energia elektryczna wprowadzona do sieci dystrybucyjnej elektroenergetycznej nie wcześniej niż 12 miesięcy przed datą wprowadzenia tej energii do sieci. Nadwyżką ilości energii elektrycznej dysponuje – w celu pokrycia kosztów rozliczenia – sprzedawca zobowiązany.

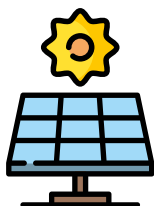
Szczegóły dotyczące m.in. zasad dokonywania pomiarów wprowadzonej do sieci i zużytej energii elektrycznej przez spółdzielnię energetyczną i jej członków, udostępniania danych pomiarowych oraz sposób dokonywania rozliczeń zostaną określone w rozporządzeniu ministra do spraw klimatu.

Spółdzielnia energetyczna, której działalność opiera się na wytwarzaniu energii elektrycznej, jest zwolniona z części opłat związanych z dystrybucją energii elektrycznej, tj. opłaty: OZE, mocowej i kogeneracyjnej. Dodatkowo nie ma obowiązku uzyskania i przedstawienia do umorzenia świadectw pochodzenia oraz podlega zwolnieniu od podatku akcyzowego, w przypadku gdy łączna moc zainstalowana energii elektrycznej wszystkich instalacji odnawialnego źródła energii nie przekracza 1MW.

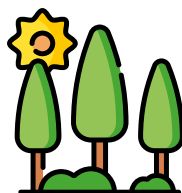
## Spółdzielnie energetyczne to przede wszystkim:



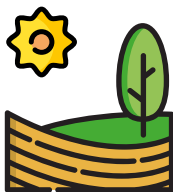
zwiększenie bezpieczeństwa energetycznego regionu



uniezależnienie się od zewnętrznych dostawców energii



poprawa jakości środowiska naturalnego



poprawa konkurencyjności i atrakcyjności inwestycyjnej obszarów wiejskich



tworzenie miejsc pracy i kreowanie nowych usług na poziomie lokalnym



poprawa jakości życia i sytuacji finansowej rolników i ich rodzin

Więcej informacji uzyskają Państwo w Departamencie Innowacji Krajowego Ośrodka Wsparcia Rolnictwa: tel.: 22 376 71 30, faks: 22 376 72 77  
e-mail: sekretariat\_di@kowr.gov.pl





**Krajowy Ośrodek Wsparcia Rolnictwa**  
**ul. Karolkowa 30**  
**01-207 Warszawa**

[www.kowr.gov.pl](http://www.kowr.gov.pl)